

Инструкция

САІСО ТЕСН

ИНСТРУКЦИЯ ПОЛЬЗОВАТЕЛЯ

1. Ограничение ответственности

Поставщик не гарантирует, что аппаратные средства будут работать должным образом во всех средах и приложениях, и не дает гарантий и представлений, подразумеваемых или выраженных, относительно качества, рабочих характеристик, или работоспособности при использовании для специфических целей.

«Руководство по эксплуатации» наиболее точным и полным, и тем не менее, Поставщик отказывается от ответственности за любые опечатки или пропуски, которые, возможно, произошли.

Информация в любой части данного «Руководства по эксплуатации» изменяется без предварительного уведомления. Мы не берем на себя никакой ответственности за любые погрешности, которые могут содержаться в этом «Руководстве по эксплуатации», и не берем на себя ответственности и не даем гарантий в выпуске обновлений или сохранения неизменной какой-либо информации в настоящем «Руководстве по эксплуатации», и оставляем за собой право производить изменения в этом «Руководстве по эксплуатации» и/или в изделиях, описанных в данном «Руководстве по эксплуатации», в любое время без уведомления. Если Вы обнаружите информацию в этом «Руководстве по эксплуатации», которая является неправильной, вводит в заблуждение или является неполной, мы с удовольствием ознакомимся с вашими комментариями и предложениями.

Внимание!

Перед монтажом оборудования необходимо ознакомиться с инструкцией: Монтаж оборудования должен осуществляться квалифицированным персоналом.

Выход оборудования из строя вследствие неквалифицированного монтажа не является гарантийным случаем.

При неисправности не пытайтесь самостоятельно разобрать или починить камеру. Неисправную камеру отправьте в сервисный центр.

2. Техническая поддержка

Для информации относительно сервиса и поддержки, пожалуйста, обратитесь

Перед обращением в службу технической поддержки, пожалуйста, подготовьте следующую информацию:

Инструкция

- ◆ Точное наименование оборудования
 - ◆ Серийный номер оборудования и дату покупки
 - ◆ Сообщения об ошибках, которые появлялись в момент возникновения проблемы
 - ◆ Наименование (модель) видеорегистратора, к которому подключалась камера, когда возникла проблема
 - ◆ Произведенные Вами действия (по шагам), сделанные для самостоятельного разрешения проблемы
 - ◆ Снимки экрана с настройками и параметрами.

3. Области применения HD видеокамер

HD-камеры представляют собой качественное экономичное решение для удаленного наблюдения за объектами. Преимущества аналогового HD-видеонаблюдения перед IP заключается в отсутствии задержек при передаче изображения от видеокамер к приемному оборудованию, несложному монтажу и настройке. При подключении HD-камер к гибридным регистраторам существует возможность удаленного наблюдения в локальной сети и через сеть интернет в реальном масштабе времени. Эти устройства - идеальное решение для малого и среднего бизнеса, а также для использования дома и в офисе.

4. Комплект поставки HD видеокамер

В комплект поставки входит:

- HD-видеокамера
- Крепежный комплект -
- Упаковочная тара.
- Краткое руководство по эксплуатации
- **Внимание!** Блок питания не поставляется

5. Разъемы HD видеокамер



Инструкция

BNC - для подключения сигнального кабеля к видеорегистратору. DC гнездо - разъем питания 12 вольт постоянного тока.

Внимание!

Центральный контакт разъема питания должен иметь контакт +12В

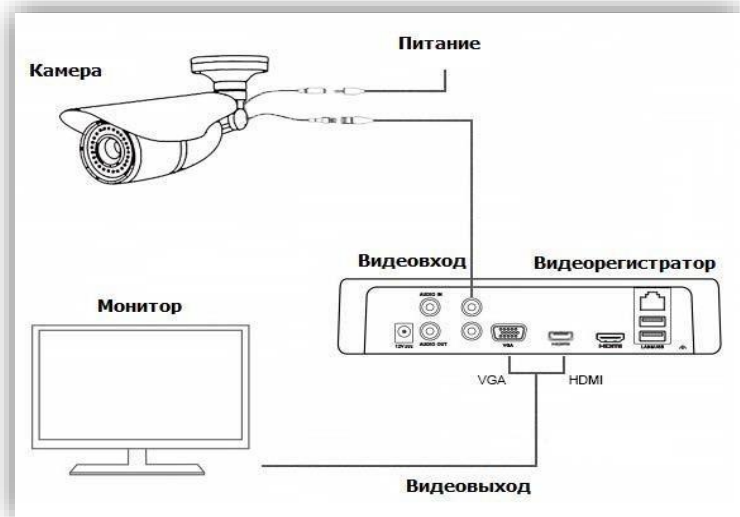
6. Монтаж и подключение HD видеокамеры

Перед монтажом, рекомендуется выполнить проверку совместимости камеры с вашим оборудованием, подключив камеру коротким коаксиальным кабелем к видеорегистратору или монитору.

Разметьте место установки камеры с помощью шаблона из комплекта поставки. Просверлите отверстия и вставьте туда пластиковые дюбели из комплекта поставки.

Вставьте шурупы из комплекта поставки в монтажные отверстия на днище камеры, закрутите шурупы, прикрепив тем самым камеру. Камеру можно крепить как на потолок, так и на стену.

7. Схема подключения HD видеокамеры:



Примечание:

Для качественной передачи HD видеосигнала рекомендуется использовать только медный высококачественный коаксиальный кабель или медную витую пару с HD приемопередатчиками.

Важно! При использовании приемопередатчиков управление UTC, а также Аудио по коаксиалу может не работать.

В мультиформатных HD видеокамерах камерах сигнал CVBS создается методом эмуляции. Сигнал CVBS не является основным для HD камеры и предназначен для тестирования работоспособности камеры.

Инструкция



ВНИМАНИЕ!

Для защиты используйте устройства грозозащиты.

Для сохранения качества изображения и работоспособности камеры, соединительные кабели не должны быть очень большой длины (предварительно необходимо получить консультацию у технических специалистов). Избегайте попадания прямых солнечных лучей

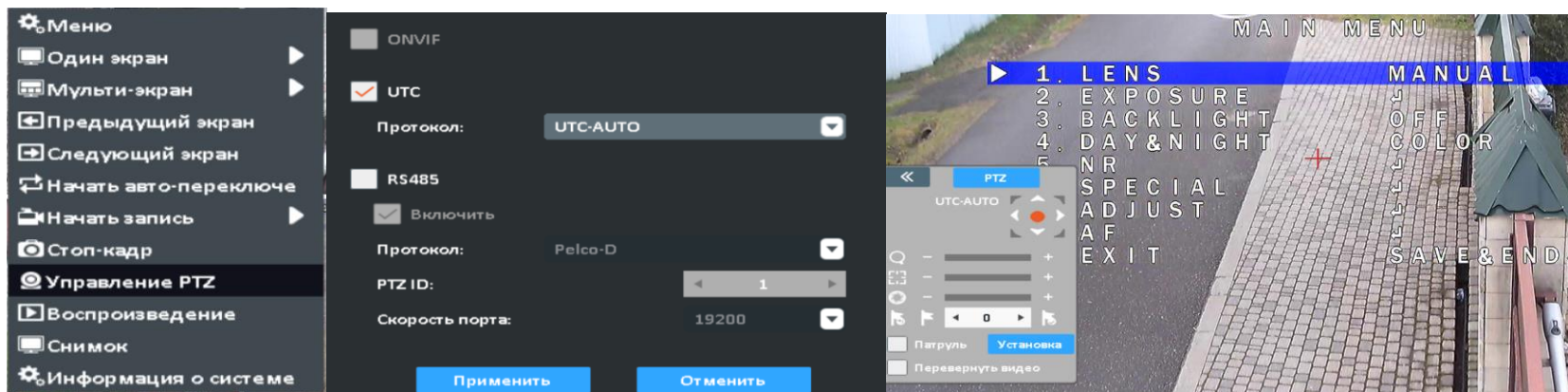
Используйте изделие вдали от нагревательных элементов и батарей

8. Выбор формата выходного видеосигнала HD камеры.

Важно! Переключение формата видеосигнала производится с помощью функции UTC «коаксиальное управление» из совместимого гибридного видеорежистратора Меню может отличаться от представленного на изображении.

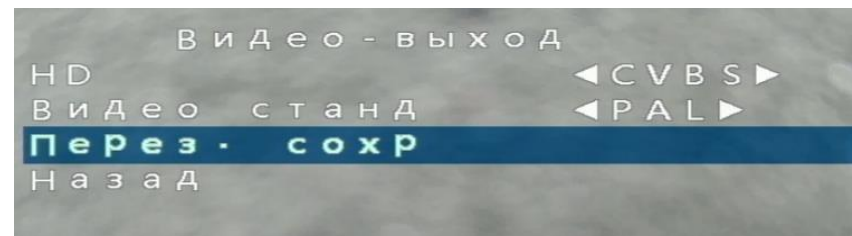
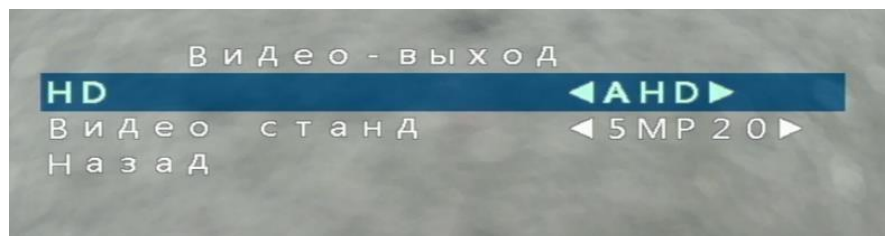
Монитор должен отображать картинку с камеры, настройки которой нужно изменить. В меню видеорежистратора выберите «**Управление UTC**». После этого на экране монитора появится виртуальный джойстик.

Нажатие центральной кнопки джойстика вызывает меню камеры. Для удобства работы можно перетащить мышью окно в угол экрана.



Инструкция

Переместите курсор стрелками вниз/вверх на строку «**Видеовыход**» и нажмите в центр джойстика. Появится меню настройки формата видеовыхода камеры.



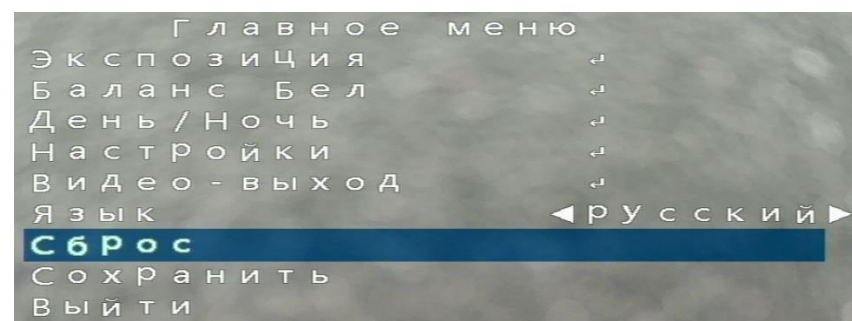
Стрелкой вправо/влево выберите нужный режим видеовыхода. Стрелками вниз/вверх выберите «**Перезагрузить Сохранить**» и нажмите в центр.

Видеокамера сохранит настройки и перезагрузится в выбранном режиме. Настройки, сделанные через экранное меню камеры, сохраняются и после включения/отключения питания.

9. Заводские установки

Для сброса настроек в меню HD камеры на установки по умолчанию, зайдите в меню, подведите курсор к соответствующей строке «**Сброс**» и подтвердите выбор нажатием в центр.

В некоторых устаревших моделях видеокамер функция сброса может быть расположена в пункте «**Выход**». В данном случае необходимо нажатием вправо/влево выбрать в этой строке «**Сброс**».



10. Проблемы и пути их решения

Инструкция

Если возникли проблемы с работой камеры, смотрите следующую таблицу.

Проблема	Решение
На экране нет изображения	--Проверьте подключение питания --Проверьте линию передачи видео --Проверьте подключение других сопутствующих устройств --Проверьте совместимость и убедитесь в правильности выбранных режимов работы регистратора и камеры
Изображение нечеткое	--Проверьте чистоту стекла камеры и объектива --Проверьте фокусировку камеры --Проверьте настройки яркости и контрастности монитора --Проверьте сопротивление коаксиального кабеля и соединения разъемов
Изображение темное	--Проверьте настройки изображения монитора --Проверьте стабильность питания
Поверхность видеокамеры слишком горячая	--Проверьте, не завышено ли напряжение питания камеры
Мерцание на экране	--Проверьте, не попадают ли прямые лучи солнца или свет светодиодных ламп и ламп дневного света в объектив --Проверьте работу автодиафрагмы --Проверьте надежность подключения проводов -- Убедитесь, что камера не установлена на металлическую поверхность
Нет изображения. Перечеркнутый символ N или P на экране.	--Система цветности PAL/NTSC камеры и регистратора не соответствуют друг другу.
Пропадает или нестабильна работа камеры в ночное время.	--Проверьте не понижено ли питание камеры. (в ночное время включается ИК подсветка и потребляемая мощность растет) --Проверьте кабель подключения видеокамеры